

RAPPORT ANNUEL

2025



SOMMAIRE

Vie associative	page	03
Chiffres clés 2025	page	13
Prévention et Gestion de proximité	page	14
Organisme de formation	page	26
Animations	page	31
Perspectives 2026	page	35



VIE ASSOCIATIVE

● Présentation de l'association

Association loi 1901 à but non lucratif, **Compost'Âge** accompagne collectivités, entreprises et acteurs locaux engagés dans l'économie circulaire, afin de mettre en place des solutions concrètes de **valorisation des déchets organiques**.

Son action s'inscrit dans une démarche globale de réduction des déchets à la source et de promotion du compostage de proximité comme levier essentiel de gestion durable des biodéchets. Forte de plus de 15 ans d'expertise, **Compost'Âge** propose un accompagnement personnalisé, incluant le diagnostic des besoins, la mise en œuvre des sites de compostage collectifs, ainsi que la formation et la sensibilisation des usager·e·s.

L'association collabore étroitement avec un réseau de partenaires. Grâce à ces actions, **Compost'Âge** contribue activement à la réduction des déchets et au retour de la matière organique au sol, dans une logique d'économie circulaire et de transition écologique.

En 2025, l'association a eu 15 ans !



● Nos valeurs

Convaincu-e-s que les choix faits par les collectivités, les acteurs économiques et les citoyen-ne-s détermineront l'avenir de cette filière, nous défendons un modèle fondé sur **quatre piliers essentiels** :

- **Proximité** : Valoriser les biodéchets au plus près de leur lieu de production pour limiter les transports et renforcer les circuits courts.
- **Coopération** : Créer des dynamiques collectives en impliquant les citoyens, les collectivités et les entreprises pour un impact durable.
- **Engagement** : Encourager chacun à adopter des pratiques responsables et respectueuses de l'environnement.
- **Respect du vivant** : Considérer les déchets organiques comme une ressource précieuse pour nourrir les sols et préserver la biodiversité.

Nous soutenons également le développement de solutions Low Tech, sobres, accessibles et écologiquement viables, afin de réduire l'empreinte énergétique et matérielle des systèmes de gestion des biodéchets.

● Gouvernance

Conformément à ses statuts, **Compost'Âge** est ouverte à l'adhésion de toutes et tous, sans distinction. L'ensemble des adhérent-e-s constitue l'**Assemblée Générale**, qui élit le **Conseil d'Administration**.

Au **31 décembre 2025**, l'association comptait **86 adhérent-e-s**, contre 109 en 2024.

Le **Conseil d'Administration**, organe décisionnel principal de l'association, définit les orientations stratégiques et veille à la bonne mise en œuvre des actions. Il est actuellement composé de **7 membres** :

- Jessie Sagot (Présidente) ;
- Marylène Nicolas (Trésorière) ;
- Laurence Bertin (Vice-trésorière) ;
- Elodie Bernard (Secrétaire) ;
- Bernard Nicolas (Administrateur) ;
- Christine Prudhomme Karroum (Administratrice) ;
- Monique Bois (Administratrice).

La gouvernance de l'association s'est appuyée sur un fonctionnement régulier du Conseil d'Administration avec plusieurs réunions tout au long de l'année (tous les mois puis tous les 2 mois à partir de mai soit 7 réunions).

L'Assemblée Générale s'est tenue le **15 avril 2025**, précédée d'un temps de travail préparatoire du Conseil d'administration.

● L'équipe salariée et organigramme

Au 31 décembre 2025, l'équipe salariée compte **6 salarié.e.s soit 5,8 etp** (5 temps plein et 1 temps partiel).

Anne-Claire Chauvin a rejoint l'association en novembre 2025, en tant que coordinatrice PG-PROX, succédant à Christine Ribouveau, qui a pris sa retraite au 31 décembre 2025, après 10 ans d'ancienneté.

> 3 professionnelles sont certifiées **Maitre-composteuses**

L'équipe salariée a également bénéficié de plusieurs temps de formation et de travail collectif, notamment :

- suivi de la formation de maître composteur pour Delphine et Félix ;
- certification de maître composteuse pour Charlotte, Perrine et Christine ;
- séminaire FONJEP à Paris ;
- journée de cohésion avec visite de la réserve naturelle du Pinail..

Ces temps contribuent à renforcer les compétences de l'équipe et la dynamique collective.



● Adhérent.e.s et activités des bénévoles

En 2025, l'association a compté **86 adhésions**, contre 109 en 2024. Les adhérent.e.s cotisent en fonction de leur implication dans la vie associative.

Année	Nombre de cotisations	Montant total	Montant moyen
2025 (*)	86	2 925 €	34,01 €
2024	109	2 600 €	23,85 €
2023	99	1 940 €	19,60 €

(*) *changement du montant des adhésions*

Parmi ses adhérent.e-s, 44 ont souscrit une adhésion avec *implication bénévole* (soit 51%), 20 *sans implication* (23%) et 22 sont des *personnes morales* (26%).

Les bénévoles jouent un rôle essentiel dans la vie et le développement de Compost'Âge. Grâce à leur implication, l'association peut mener à bien ses missions de sensibilisation, d'animation et d'accompagnement autour du compostage, et de la gestion écologique des déchets.

Ils interviennent sur différents aspects de la vie associative, selon leurs envies et leurs disponibilités.

Des missions variées

🌿 Animations

Tenue de stands, participation aux événements locaux (marchés, forums des associations, etc.).

🌿 Appui à la vie associative

Participation aux réunions de la commission vie associative.

🌿 Soutien logistique

Chantiers dans les Ressourceries Végétales

🌿 Contributions aux projets de l'association

Réflexion sur les orientations stratégiques, participation à la gouvernance associative.

Des temps d'échanges et de formation

🌿 Session de formation

Sur le compostage et la gestion des biodéchets.

🌿 Temps d'échange

Entre bénévoles et salariées pour partager expériences et bonnes pratiques.

🌿 Réunion vie associative

Participation pour contribuer aux décisions et à l'évolution de l'association.

Un engagement flexible et convivial

🌿 Implication personnelle

Chacun peut s'impliquer selon ses disponibilités et ses envies, que ce soit de manière ponctuelle ou régulière. Compost'Âge souhaite créer une ambiance conviviale et inclusive, où chaque bénévole trouve sa place et peut apporter sa contribution à son rythme.

merci

- atelier « **décoration de Noël** »
 - Ressourcerie Végétale de Ligugé
 - Organisé par les bénévoles.
- Déc. 2025



- atelier « **préparation décorations de Noël** », et « **démonstration de broyage à la tondeuse** »
 - Ressourcerie Végétale de Savigny L'Evescault
 - Organisé par les bénévoles
- Oct. 2025



- **Ressourceries Végétales et broyat du Poitou**

Les Ressources Végétales ont continué d'accueillir le public tout au long de l'année.

Des permanences régulières ont été assurées sur les 2 Ressources Végétales :

- 1^{er} samedi de chaque mois avec permanence « Broyat du Poitou » à Ligugé
- 2^e samedi de chaque mois à Savigny-L'Evescault

Quelques chiffres :

Ressourcerie Végétale	Savigny L'Evescault	Ligugé
<i>Volume de matières retirées (en l)</i>	1105	74810
<i>Volume de matières retirées (en m³)</i>	1,07	74,81
<i>Volume de matières déposées (en l)</i>	28855	112000
<i>Volume de matières déposées (en m³)</i>	28,86	112
<i>Nombre de 1/2 journées d'ouverture</i>	11	14
<i>Nombre de bénéficiaires</i>	43	74
<i>Nombre de bénévoles actifs</i>	11	28
<i>Nombre de passage en RV</i>	83	208



30.08.2025 DISTRIBUTION DE BROyat



Une permanence supplémentaire a eu lieu sur le terrain de l'entreprise Pironnet à Buxerolles.

Ces temps permettent aux habitants de récupérer du broyat, d'échanger sur les pratiques de jardinage au naturel et de s'informer sur la gestion des déchets verts.

*** Distribution de broyat – 30/08/2025 à Buxerolles***

L'entreprise Pironnet, spécialisée dans l'entretien d'espaces verts et les travaux de paysagisme à Buxerolles, génère chaque année une importante quantité de déchets verts. Ces déchets, stockés sur un terrain appartenant à l'entreprise, ont été broyés cet été.

Il a été convenu avec Compost'Âge de mettre à disposition des adhérents, ce gisement tant recherché. Ce jour là, c'est **6150 litres de broyat** qui ont été récupérés. L'excédent de broyat a été évacué par un prestataire extérieur.

● **Partenariats et travail en réseau**

● **Réseau Compost Citoyen (RCC) – niveau national**

L'association poursuit son engagement au sein du **Réseau Compost Citoyen**, réseau national dédié à la promotion et au développement du compostage de proximité et de la gestion des biodéchets.

Cette participation permet à l'association de suivre les évolutions réglementaires et techniques liées au tri à la source des biodéchets, partager des retours d'expérience avec des structures engagées dans toute la France et de contribuer à la professionnalisation du secteur.

Plusieurs temps d'échanges et de travail ont marqué l'année :

- participation au séminaire national du RCC à Marseille en novembre (Charlotte et Félix),
- participation à des webinaires techniques, notamment sur le compostage en habitat collectif,
- participation à des temps de travail liés à l'organisme de formation du réseau.

Ces rencontres permettent d'enrichir les pratiques de l'association et de renforcer la qualité des actions menées sur le territoire.

● **Réseau Compost Citoyen Nouvelle-Aquitaine (RCCNA)**

L'association est également très impliquée dans le **Réseau Compost Citoyen Nouvelle-Aquitaine**, qui fédère les acteurs régionaux engagés dans la prévention et la gestion de proximité des biodéchets en sa qualité de **membre du Conseil d'administration depuis 2025 et de référente départementale pour la Vienne depuis 2024**.

Au cours de l'année 2025, l'association a contribué activement à la vie du réseau :

- participation aux Conseils d'administration du RCCNA,
- participation aux journées régionales d'échanges et de formation,
- participation à des webinaires et groupes de travail thématiques.

Ces temps de coopération permettent de partager les expériences menées sur les territoires, de mutualiser des outils et de développer des projets communs à l'échelle régionale.

● **FONJEP – soutien à l'emploi associatif**

L'association bénéficie également du soutien du **FONJEP (Fonds de coopération de la jeunesse et de l'éducation populaire)**, dispositif national qui soutient l'emploi dans les associations d'intérêt général.

Ce partenariat contribue à consolider un poste salarié, garantir la continuité des actions de sensibilisation et d'accompagnement des territoires et à soutenir le développement des projets de l'association.

Dans ce cadre, un **séminaire FONJEP** s'est tenu à Paris en février, permettant d'échanger avec d'autres structures associatives autour des enjeux de l'emploi associatif, du développement des projets et de l'éducation populaire.

● Communication

En 2025, la communication de l'association a permis de renforcer sa visibilité, de mieux valoriser ses actions et de consolider le lien avec ses publics (adhérents, partenaires, bénévoles, grand public).

L'association a gagné en visibilité grâce à une présence plus régulière sur ses supports de communication (réseaux sociaux, site internet, lettre-infos). En effet, **la lettre-infos** est désormais envoyée chaque mois depuis janvier 2025.

Sur les réseaux sociaux, les indicateurs sont les suivants :

 **1 687** follower.euse.s sur facebook (1624 en 2024 soit + 38 %)

 **179** follower.euse.s sur Instagram (116 en 2024 soit + 54 %)

 **751** abonné.e.s sur LinkedIn (634 en 2024 soit + 18 %)



Revue de presse – 13 articles et 2 émissions de radio

- 15 décembre 2025 : le 7 info - [en entreprise, le tri comme levier](#)
- 13 octobre : radio Pulsar émission All I Wanna Do
- octobre 2025 : Celle L'Evescault Magazine - [le compostage sans jardin c'est possible !](#)
- juillet 2025 : [Grand Poitiers Mag](#) - témoignage sur les 2 ressourceries végétales
- 12 juin 2025 : Emission "A votre service" par ICI Poitou [lien](#)
- 9 juin 2025 : La Nouvelle République [lien](#)
- 2 juin 2025 : La Nouvelle République [lien](#)
- 28 avril 2025 : La Nouvelle République "[La commune de Naintré met en place des initiations sur les quatre sites de compostage collectif](#)"
- 18 avril 2025 : La Nouvelle République [Scorbé-Clairvaux : les habitants sensibilisés au compostage](#)
- 17 avril 2025 : La Nouvelle République [Ligugé : l'année bien remplie de l'association Compost'Âge](#)
- 7 avril 2025 : émission "Bienvenue chez nous" ICI Poitou "[Peut-on tout mettre au compost ?](#)"
- 2 avril 2025 : La Nouvelle République [lien](#)
- Printemps 2025 : Vienne Nature [Les ressourceries végétales de Compost'Âge - un nouveau modèle pour la gestion des végétaux](#)
- 30 mars 2025 : La Nouvelle République [Dissay : une animation compostage pour montrer l'exemple](#)
- 17 janvier 2025 : La Nouvelle République [La Vienne est une terre fertile au compostage](#)

● Moyens matériels

- **en janvier 2025**, dans le cadre de la réhabilitation des Usines ; **Compost'Âge a déménagé.**

Pas très loin..., juste en face des anciens bureaux, dans le bâtiment P, au 2ème étage.

Nous sommes confortablement installés dans nos locaux tout beaux et rénovés.

- **en juin 2025**, afin de répondre à un besoin grandissant, lié au développement de l'activité ; Compost'Âge a fait l'acquisition d'un nouveau véhicule : une Peugeot 208, floquée aux couleurs de l'association.

> Ce qui porte notre flotte à 3 véhicules et 1 vélo électrique.



Chiffres clés 2025

86 adhérent.e.s

6 salarié.e.s



➔ dont 1 départ en retraite et 1 nouvelle arrivée

430 sites de compostage collectifs actifs



112 sites installés

326 tonnes détournées des OM

106 communes concernées

69 sites entretenus par le groupement solidaire sous la coordination de Compost'Âge

275 stagiaires formé.e.s

39 animations

649 personnes sensibilisées



2 Ressourceries végétales

PRÉVENTION ET GESTION DE PROXIMITÉ

L'association Compost'Âge accompagne les collectivités, les entreprises, les citoyen.ne.s dans la mise en œuvre de solutions de valorisation de leurs déchets organiques sur le territoire de la Vienne et de la Charente-Maritime, en lien avec un réseau de partenaires œuvrant dans le champ de l'économie circulaire.

A ce titre, elle a été choisie par **trois communautés de communes** pour le déploiement et la pérennisation des sites de compostage collectifs selon différentes modalités propres à chacune.

● Grand Poitiers Communauté urbaine

GRAND POITIERS
communauté urbaine

Sur l'année 2025, Compost'Âge a continué les actions du marché « Tri à la source des biodéchets ». Pour rappel, ce marché comporte 3 lots, dont Compost'Âge est concerné par les suivants :

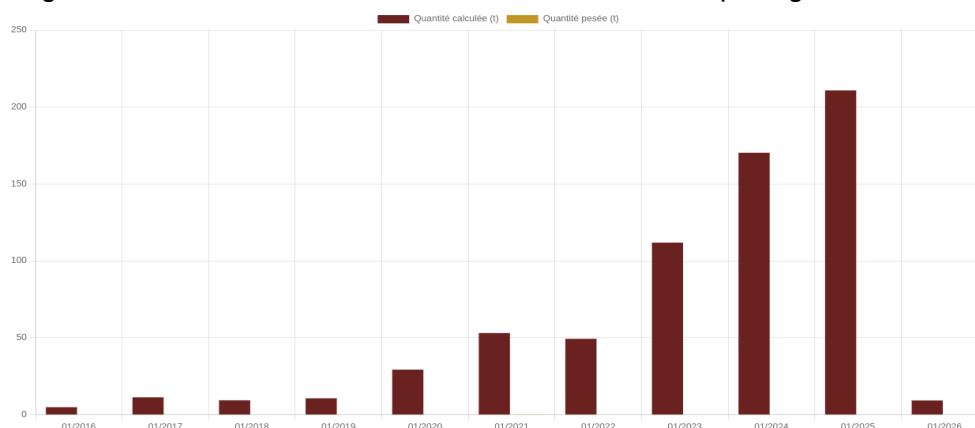
- Lot n° 1 : Expertise et accompagnement à la gestion de proximité des biodéchets
- Lot n° 2 : Entretien des sites de compostage de proximité.

Le nombre de sites actifs au 31/12/2025 est de 195 contre 169 en 2024, répartis sur 30 communes du territoire de Grand Poitiers.

Catégories	2024	2025	Ecart	Evol.
Pied d'immeuble	36	42	6	14 %
Quartier	52	56	4	7 %
Établissement / Scolaire	24	32	8	25 %
Établissement / EHPAD	4	6	2	33 %
Établissement / Restaurant administratif	4	4	0	0 %
Établissement / milieu hospitalier	3	4	1	25 %
Établissement / Restaurant entreprise	17	22	5	22 %
Établissement / Jardin partagé	19	19	0	0 %
Établissement / Établissement touristique	7	8	1	12 %
Plateforme communale	2	2	0	0 %
Cimetière	1	0	-1	0 %
Total	169	195	26	13 %

Il est à noter que les sites installés en pied d'immeuble (au nombre de 6 en 2025) concernent majoritairement des sites en résidences senior ou en résidence d'accompagnement sociale.

On remarque également une hausse des installations de sites de compostage dans les écoles.



Pour rappel, les jardins partagés de Grand Poitiers ont été renseignés dans Logiprox en 2024 par Grand Poitiers afin de recenser les potentiels exutoires de compost mûr des sites de compostage de quartier. Sur les 19 sites de jardins partagés, il y en a donc 16 qui n'ont pas suivi notre accompagnement.

Lot n° 1. Expertise et accompagnement au développement du compostage de proximité et du jardinage zéro déchet

- **Un accompagnement en amont du projet**

L'accompagnement au développement du compostage de proximité s'est traduit en 2025 par :

- **20 études de faisabilité** : dont 20 en établissement, 11 en pied d'immeuble et 6 en site public
- **19 accompagnements au choix de l'exploitant** : dont 14 en établissement et 5 en pied d'immeuble
- **4 réunions d'informations** auprès des futurs usager.e.s
- **27 sites de compostage installés** dont 17 en établissement, 6 en pied d'immeuble et 4 en site public
soit 63% des sites installés en établissement, 22% des sites partagés et 15% des sites publics.
- **8 inaugurations de sites** : 7 en pied d'immeuble et 1 en site public.

Cet accompagnement se traduit également par la **formation** des référent.e.s de site.



Figure 2: Accompagnement au retournement - Site de compostage Logis de la Cour - Audacia



Figure 1: Démarrage du site de compostage Tiers-Lieu Le Clou



Figure 3: Accompagnement au retournement - site de compostage de la Résidence Domitys



Figure 5 : Inauguration du site de compostage de la résidence Faubourg Saint-Cyprien

- **Suivi continu des sites de compostage**

Un diagnostic est réalisé à plus d'un an après la fin de l'accompagnement pour les sites de compostage collectifs en autonomie. Le nombre de diagnostics annuels réalisés en 2025 est le suivant :

	Partagés (pied d'immeuble)	En établissement	Totaux	Rappel 2024
Nb diagnostics	12	24	36	15
Nombre de sites concernés	14	26	40	25
% de sites dont diagnostic réalisé	86 %	92 %	90 %	60 %

Suite à ces diagnostics annuels, des actions correctives sont proposées puis après validation mises en place comme :

- Nouvelle installation de matériel ou remplacement des bacs (7)
- Réunion de remobilisation auprès des habitants (3)
- Formation de nouveaux référent.e.s (4)
- Rappel du registre obligatoire (4)

- **La rencontre des référent.e.s de site**

Dans le cadre du déploiement et de la pérennisation des sites de compostage collectif, en pied d'immeuble, en établissement ou dans les quartiers, Grand Poitiers Communauté urbaine réunit chaque année l'ensemble des référent.e.s de site et missionne l'association Compost'Âge pour animer cette rencontre.

L'objectif de cette soirée est de créer du lien entre les différent.e.s référent.e.s de site de compostage de Grand Poitiers pour :

- entretenir la dynamique collective,
- permettre la rencontre entre référent.e.s
- informer sur le rôle et les outils des référent.e.s



Figure 5: Échanges lors de la rencontre des référents



Figure 4: Clôture de l'Escape Game sur le gaspillage alimentaire

Cette année, elle a eu lieu le **jeudi 16 octobre 2025 de 18h à 20h** dans la salle des Castors, à Buxerolles.

La soirée s'est déroulée en compagnie de 17 référent.e.s de site, ainsi que Claire Manceau, chargée de mission Économie Circulaire à Grand Poitiers Communauté urbaine. M. Blanchard, Vice-Président en charge de la gestion des déchets, retenu par un impératif d'agenda en début de soirée, nous a rejoint au cours de la soirée.

Plusieurs temps ont été organisés :

- un débat mouvant pour que chaque participant-e puisse se présenter,
- un temps d'échanges collectifs pour mêler problématiques rencontrées sur les sites de compostage et solutions trouvées,
- un Escape-game appelé « Wasta ! » sur la thématique du gaspillage alimentaire,
- et un temps convivial autour d'un apéro où les échanges ont pu se poursuivre.

Lot n° 2. Entretien des sites de compostage de proximité

- **Le groupement solidaire**

Les prestations d'entretien des sites de compostage (montage, brassage, approvisionnement broyat, retournement, export) peuvent être externalisées par les exploitants qui en font le choix.

Dans le cas de prestations externalisées, ce sont les personnes salariées des **structures du Groupement Solidaire** qui réalisent les opérations (sites publics, en pied d'immeuble, en établissement). Par cette démarche collective de groupement solidaire, les structures s'engagent à mutualiser leurs ressources, leurs connaissances et leur savoir-faire.

En 2025, le groupement solidaire rassemble **10 membres** :

- * **Atout Bout De Champ**, entrepreneur salarié de la coopérative Oriú, co-traitant - *gestion*
- * **Au Bonheur Des Plantes**, entrepreneur salarié de la coopérative Oriú, co-traitant - *gestion*
- * **Compost&Co**, entreprise, co-traitante - *gestion*
- * **Compost'Âge**, association loi 1901, co-traitante et coordinatrice du Groupement - *gestion*
- * **Insertud**, association d'insertion professionnelle, co-traitante - *gestion*
- * **NOUVEAUTÉ 2025 Oxalys**, entreprise à but d'emploi (EBE), sous-traitante de Compost'Âge - *gestion*
- * **Papiole**, association EBE, sous-traitante de Compost'Âge - *gestion*
- * **Rebond Insertion** (Suez), entreprise d'insertion, co-traitante - *livraison et montage/démontage*
- * **SEI** (Solidarité Environnement Insertion), association d'insertion professionnelle, co-traitante - *gestion*
- * **VMS** (Vienne Moulière Solidarité), association d'insertion professionnelle, co-traitante - *gestion*

À décembre 2025, les structures *gestion* assurent des prestations régulières pour **55 sites publics** et **14 sites en établissement**.

L'activité du groupement a été mise en valeur dans Grand Poitiers Mag en octobre 2025

Composteurs solidaires

L'entretien des sites de compostage collectif est confié par Grand Poitiers à un groupement solidaire composé de 10 structures. Cette démarche originale est coordonnée par **Compost'Âge**. Sont parties prenantes du groupement :

- **4 structures d'insertion** par l'activité économique : VMS (Vienne Moulière Solidarité), Inersud, SEI (Solidarité Environnement Insertion) et Suez Rebond Insertion

- **2 entreprises à but d'emploi** : Papiole et Oxalys
- **2 autoentrepreneurs**, membres de la coopérative d'activité et d'emploi Oriù : Au Bonheur des Plantes et Atout Bout de Champ
- **1 entreprise spécialisée** dans le traitement des biodéchets : Compost&Co



Alex, du groupement solidaire, effectue régulièrement une visite technique pour vérifier le bon état du site et brasser les matières.



• Organisation collective

La répartition des sites de compostage se fait entre les membres du groupement **en fonction du secteur géographique**, de Rouillé à Chauvigny, de Montamisé à Ligugé...

La répartition des sites peut être ajustée en fonction de l'activité et des moyens humains et matériels des structures.

Il y a une seule structure référente par site de compostage, mais le principe de solidarité entre les membres du groupement s'applique ; il peut y avoir des **remplacements entre structures**.

Les membres *gestion* qui ont arrêté les prestations en 2025 :

* **Atout Bout De Champ** : arrêt de travail prolongé depuis avril 2025.

* **Compost & Co** : passation de l'activité « gestion des sites » vers la structure TZCLD Dissay attendue de longue date : l'EBE Oxalys, démarrée en juillet 2025.

* **Au Bonheur Des Plantes** : arrêt de l'activité en novembre 2025 après 4 ans, ferme sa structure.

On constate après 1 an de marché Lot 2 une faible adéquation entre l'activité *gestion* et le modèle économique entreprise/entrepreneur.

La montée en compétences du groupement (nouvelle structure, ou nouvelles personnes au sein des structures existantes) s'est poursuivie en 2025, sous l'égide de Compost'Âge, afin de garantir la qualité des prestations et de partager des **bonnes pratiques communes**. à gauche : Oxalys ; à droite : VMS.



> 16 tournées terrain en 2025 pour la montée en compétences du groupement Lot 2 (12 en 2024).

- Une activité en développement dans l'Économie Sociale et Solidaire

En 2025, l'activité du groupement représente : 4716 **visites techniques** (3960 en 2024), 174 m³ de **broyat approvisionné** (199 m³ en 2024), 398 **retournements** (296 en 2024), 64 m³ de **compost exporté** (51 m³ en 2024). à gauche : *Insersud* ; à droite : *Papiole*



On atteint **139 tonnes de restes alimentaires compostés dans les sites publics** (106 t. en 2024).



> 3452 heures d'insertion -l'équivalent de 4,5 ETP- effectuées en 2025 sur l'activité du Lot 2 (contre 911 heures en 2024).

● Communauté d'Agglomération Grand Châtelleraut

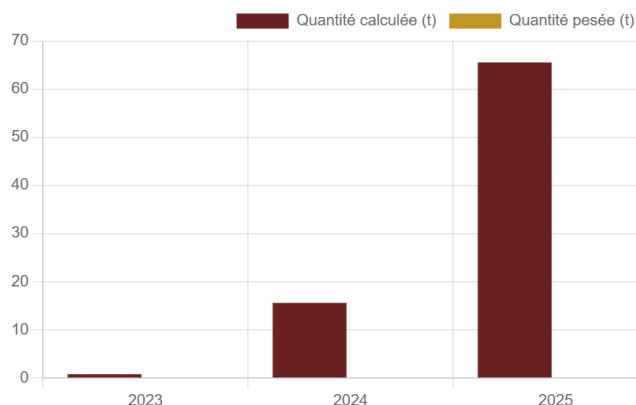
Le marché de déploiement des sites de compostage de proximité de Grand Châtelleraut a démarré en juillet 2023. Ce marché comprend trois volets répartis sur 2 lots :

- **L'accompagnement à l'autonomie pour les établissements publics et les établissements privés.** Pour les établissements publics, l'accompagnement est intégralement pris en charge financièrement par Grand Châtelleraut. Les établissements privés ont quant à eux 50 % de cet accompagnement à leur charge.
- **La gestion externalisée des sites de compostage publics (de quartier) et en habitat collectif (pied d'immeuble).** Cette gestion externalisée est prise en charge intégralement par Grand Châtelleraut jusqu'en décembre 2026 (date de fin du marché). Elle est assurée par Compost'Âge, qui sous traite une partie de cette activité à l'EBE Le Ressort depuis septembre 2024.
- **Les animations de sensibilisation aux thématiques de la PGPROX :** réduction du gaspillage alimentaire, compostage individuel, compostage de proximité et jardinage au naturel. Ces animations sont présentées dans la partie consacrée. Elles se sont déroulées aussi bien dans les écoles maternelles, primaires et centres de loisirs, que dans les entreprises, les EHPAD, ou sur les marchés, ce qui permet d'être au contact de l'intégralité de la population.

Le nombre de site actifs avait augmenté de 250 % entre 2023 et 2024 (+14 sites). L'augmentation est plus nette encore en 2025 : **321 % avec 45 nouveaux sites inaugurés**, pour un total de **63 sites en activité**.

Catégories	2023	2024	2025	Écart	Evolution
Habitat collectif / Pied d'immeuble	0	1	1	0	0,00 %
Habitat collectif / Résidence Autonomie – EHPAD	2	2	6	4	300,00 %
Quartier	2	3	15	12	500,00 %
Établissement / scolaire	0	6	18	12	300,00 %
Établissement / public	0	1	4	3	400,00 %
Établissement / entreprise	0	1	1	0	100,00 %
Total	4	14	45	31	321,43 %

Cette augmentation se constate également sur le tonnage global de biodéchets détournés sur le territoire avec une estimation basse à 65,59 tonnes sur l'année 2025, contre 15,46 en 2024.



Accompagnement à l'autonomie en établissement

- Au total, **30 diagnostics de faisabilité** ont été réalisés en 2025, répartis sur 7 communes, dont ◦ 19 établissements scolaires, ◦ 3 entreprise, ◦ 8 établissements publics,
- **22 accompagnements à l'autonomie** ont démarré en 2025 dont ◦ 18 en établissement scolaire ◦ 4 en établissement public



Démarrage d'accompagnements pour le collège de Saint Gervais les Trois Clochers et l'école primaire de Thuré

Accompagnement à la gestion externalisée des sites publics et en habitat collectif

- **Au total, 13 diagnostics de faisabilité** ont été réalisés en 2025, répartis sur 10 communes, dont : ◦ 6 sites publics ◦ 7 sites en habitat collectif
- **21 sites ont été inaugurés** en 2025 et sont désormais actifs, sur 10 communes, dont : ◦ 14 sites publics ◦ 7 sites en habitat collectif



Inauguration des 3 sites publics de la ville de Châtellerault



Après un démarrage compliqué en 2023-2024, les **19 rencontres organisées avec les mairies** de la collectivité entre 2024 et 2025 ont fini par porter leurs fruits en 2025.

La dynamique de l'année fut très positive avec plusieurs projets phares, notamment l'installation de sites de compostage au sein des 14 écoles de la ville de Châtellerault, et le démarrage des sites publics des grandes communes de Grand Châtellerault (Châtellerault, Naintré, Cenon sur Vienne, Ingrandes, Scorbé-Clairvaux, Lencloître).

Depuis septembre 2024, Compost'Âge sous-traite la gestion des sites publics et habitat collectif de la zone Sud-Ouest de Grand Châtellerault à l'EBE Le Ressort. Cela représente désormais **32 sites entretenus chaque semaine par désormais 6 agents**. (vs. 9 sites pour 2 agents en 2024).

Le dispositif broyat concerne désormais les deux communes de Bonneuil-Matours, Vouneuil sur Vienne. D'autres communes (Ingrandes, Naintré) devraient bénéficier du dispositif au cours de l'année 2026.

● **Communauté d'Agglomération de La Rochelle**

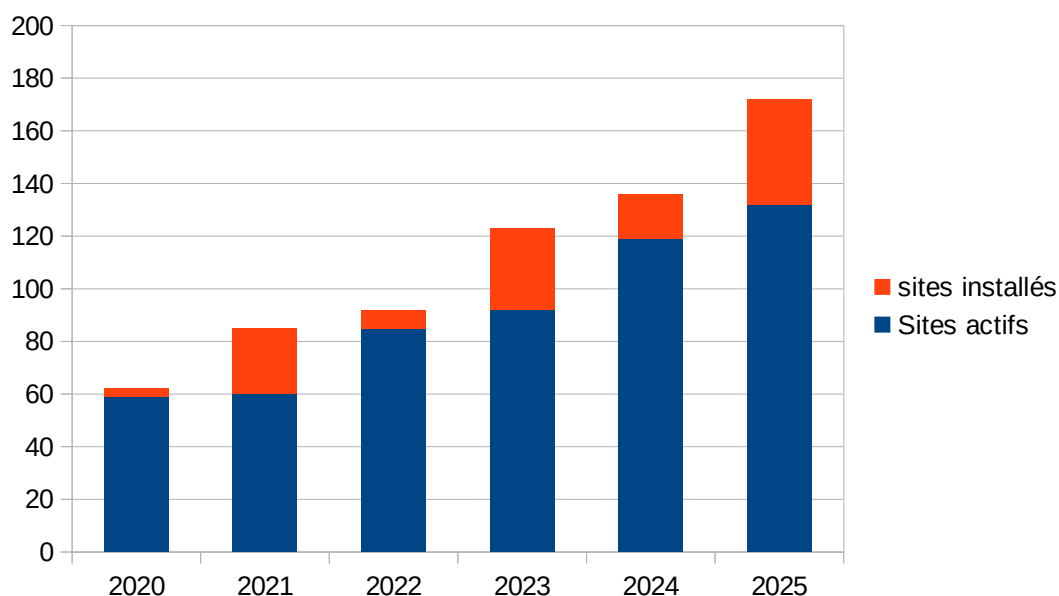
Par notification en date du 28 septembre 2023, la CdA La Rochelle a notifié l'accord-cadre relatif à la consultation « Accompagnement au déploiement et à la pérennisation des sites de compostage collectif sur le territoire de l'agglomération de la Rochelle » désignant ainsi l'association Compost'Âge comme titulaire du marché.

Année	Sites actifs	dont sites installés	Qté de déchets détournés (*)
2025	172	40	120,92
2024	136	17	106,97
2023	123	28	72,96
2022	92	7	49,25
2021	85	25	52,55
2020	62	3	37,95

(*) extrait Logiprox - lors des opérations de retournement – tous sites confondus

Il est à noter que sur les 40 sites installés dans le marché, 14 l'ont été dans le cadre du partenariat avec l'Office HLM qui se charge de l'installation des sites de compostage sur son domaine.

L'année 2025 marque une augmentation de +26 % du nombre de sites de compostage en pied d'immeuble.



En 2025, **50 études de faisabilité** ont été réalisées (contre 38 en 2024) soit **32 % d'augmentation par rapport à 2024**.

27 réunions d'information/mobilisation de référents ont été organisées et animées, portant à **48 le nombre total de réunions réalisées depuis le début du marché**.

La répartition des modes de gestion envisagés à l'issue de ces réunions témoigne de la diversité des configurations :

- **14 sites** avec un souhait de **gestion mixte** (habitant·e·s / professionnel·le·s),
- **11 sites** en **gestion par les habitant·e·s**,
- **2 sites** avec une **gestion assurée par une équipe de professionnel·le·s**,
- **1 site** dont le mode de gestion reste à déterminer.

26 nouveaux sites de compostage partagé ont été installés par Compost'Âge, représentant une **activité triplée par rapport à 2024**.

Par ailleurs, **14 sites supplémentaires** ont été directement installés par l'**Office HLM**, portant à **40 le nombre total de sites installés sur l'année**.

Compost'Âge a assuré l'organisation et l'animation de **30 inaugurations de sites**, dont **3 pour des sites relevant de l'Office HLM**, contre **7 inaugurations en 2024**, témoignant d'une dynamique de déploiement particulièrement soutenue.



Inauguration site LR_VOILIERS_19

En 2025, **48 sites de compostage** ont fait l'objet d'au moins **une visite d'accompagnement**, selon les modes de gestion suivants :

- 20 sites en gestion interne par les habitant·e·s ;
- 20 sites en gestion mixte ;
- 6 sites en gestion externalisée ;
- 2 sites gérés par des gardien·ne·s.

Par ailleurs, **116 visites** ont été réalisées en 2025 **pour le suivi de 48 sites** de compostage dont **7 installés en 2024**.

L'accompagnement a été **finalisé pour 16 sites** au cours de l'année.

2 périodes ont été définies pour la livraison de broyat :

- du 5 mai au 5 juin 2025 pour **24 livraisons** dont 3 avec une opération de maintenance (même nombre qu'au printemps 2024);
- du 7 au 21 octobre 2025 pour **33 livraisons** dont 4 avec une opération de maintenance (33 en 2024).

Soit 57 livraisons au total : **16 résidences ont reçues 2 livraisons dans l'année, 41 une livraison.**

Soit 41 sites concernés sur les 124 sites actifs non accompagnés en 2025 (33 % des sites actifs).

Compost'Âge a proposé à la Communauté d'Agglomération de La Rochelle, dans le cadre du **temps annuel de rencontre des référent·e·s de site**, une animation dédiée à la **prévention du gaspillage alimentaire**, sous la forme d'un **escape game** spécifiquement conçu sur cette thématique.

Malgré une invitation adressée à l'ensemble des référent·e·s de site du territoire, la manifestation a dû être **annulée faute d'inscriptions**.



ORGANISME DE FORMATION

Les formations de référent.e. de site que propose Compost'Âge sont réalisées dans les cadres suivants :

- Référentiel de formation national PGPROX : Compost'Âge est autorisée à dispenser les formations liées à ce référentiel porté par le Réseau Compost Citoyen en lien avec l'ADEME et le Ministère de la transition écologique. Chaque stagiaire qui effectue avec succès la formation est certifié dans le cadre de ce référentiel national.

- Qualiopi : l'audit du renouvellement de la certification Qualiopi aura lieu en Mars 2026. En attendant, notre certification est valable jusqu'au 28 octobre 2027 et confirme la qualité de nos prestations.



1- Les modules proposés :

RS11-GC22 : S'initier à la gestion domestique des déchets de jardin et déchets de cuisine et mettre en œuvre une opération de **compostage partagé**.

RS11-GC23 : S'initier à la gestion domestique des déchets de jardin et déchets de cuisine et mettre en œuvre une opération de **compostage en établissement**

Découvrez notre [catalogue ICI](#)



2- Les formateur.trice.s

Delphine DEVAUX

Maître-composteur et Formatrice

Delphine DEVAUX est salariée de Compost'Âge depuis 3 ans en qualité de directrice et s'engage dans des travaux tant au niveau local, régional et national sur la question et le déploiement de la prévention et gestion de proximité des biodéchets. Elle dispense les formations depuis mi 2025.



Christine RIBOULEAU

Maître-composteur, référente
pédagogique et Formatrice

Christine RIBOULEAU travaille depuis 9 ans au sein de Compost'Âge, tant au niveau local, régional et national sur la question et le déploiement de la prévention et gestion de proximité des biodéchets. Elle dispense les formations sur le département de la Vienne et de la Charente-Maritime.



Franck JACOPIN

Maître-composteur et Formateur de Eco
Conseils R_A_S

Franck JACOPIN est formateur de Eco Conseil R_A_S qui a pour but de d'accompagner la gestion des biodéchets par compostage de proximité sur le département des deux-Sèvres. Il est également éducateur à l'environnement depuis 1998 et animateur jardinier depuis 2010.



Raphaël COUDERT

Maître-composteur et Formateur

Raphaël COUDERT est formateur et animateur pour "Le Balanin Vert", une entreprise qui a pour but de promouvoir la Prévention et la Gestion de Proximité des Biodéchets sur le territoire de la Nouvelle-Aquitaine.



- **courant 2025**, dans la perspective du départ en retraite de Christine RIBOULEAU ; Delphine DEVAUX, par sa montée en compétence, deviendra la référente pédagogique de l'organisme de formation, à partir de janvier 2026.

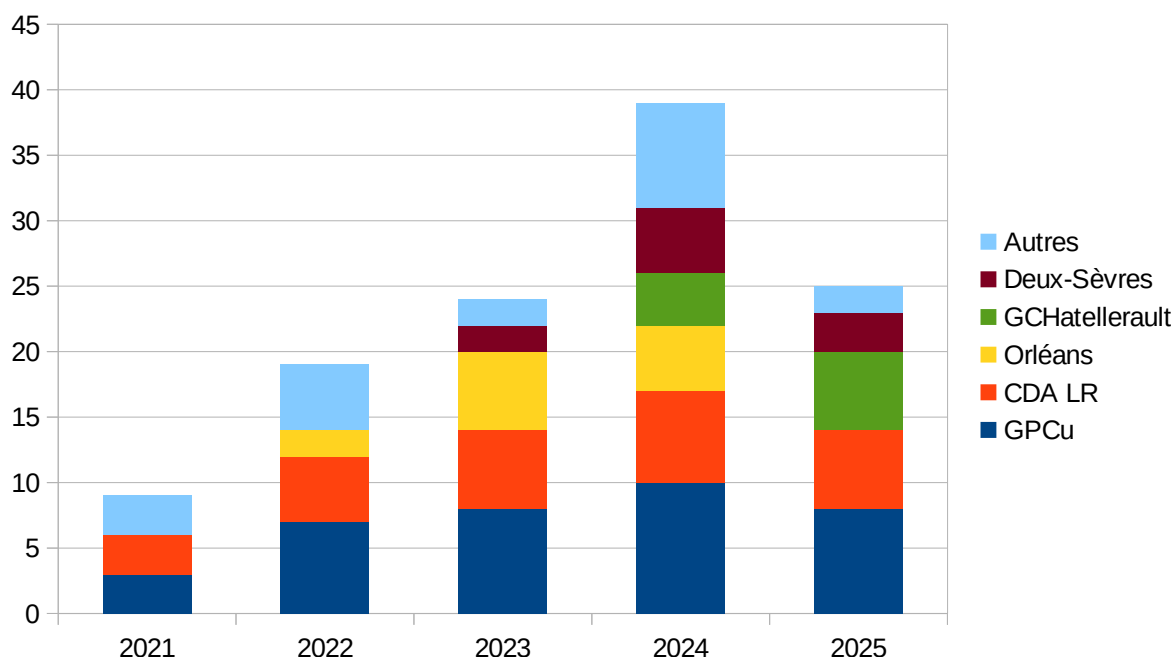
3 - Activité 2025

Nombre de sessions de formation / territoire	GPCu	CDA LR	Orléans	CAGC	Deux-Sèvres	Autres	TOTAL
2022	7	5	2	0	0	5	19
2023	8	6	6	0	2	4	24
2024	10	7	5	4	5	8	39
2025	8	6	0	6	3	2 (*)	25

(*) SYDED et SVJ Paysage

>> après une augmentation de 60 % de l'activité en 2024 par rapport à l'année 2023 ; l'année 2025 accuse une baisse d'activité de l'organisme de formation d'environ 60 % par rapport à l'activité de 2024, retrouvant un niveau similaire à 2023. Il est à noter en 2025 la fin des prestations de formations sur le territoire d'Orléans avec la fin de la collaboration avec Véronique Gorel, formatrice sur ce territoire.

L'association recentre ses actions avec une hausse significative sur le territoire de Grand Châtelleraut.

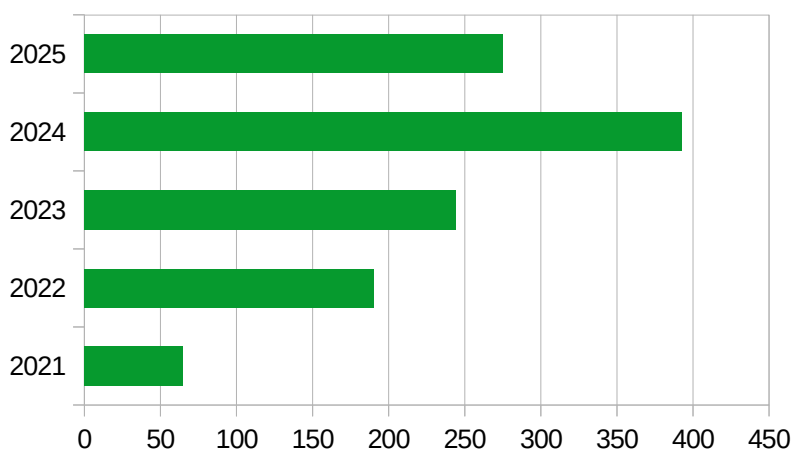


Nombre de sessions de formation/module	GC22	GC23	GC21	Autres	TOTAL
2022	18	1	0		19
2023	14	8	2		24
2024	18	20	1	3	39
2025	9	16	0	0	25

Dont :

- 15 réalisées par Christine Ribouveau,
- 3 par Franck Jacopin,
- 3 par Raphaël Coudert,
- et 4 par Delphine Devaux.

	Nombre de stagiaires
2022	190
2023	244
2024	393
2025	275

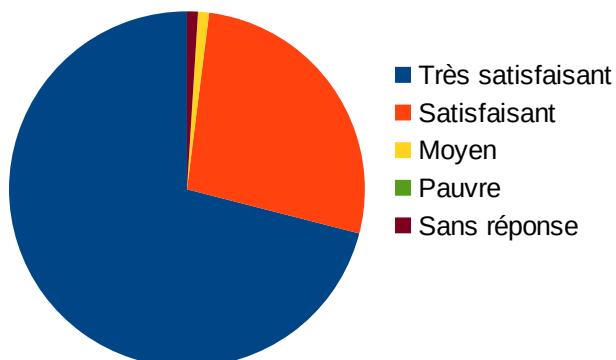


- 43% entre 2024 et 2025

Financiers	Nb jours de formation	Rappel 2024	
Grand Poitiers Communauté urbaine	92	91	1
Communauté d'Agglomération Grand Châtelleraut	55	35	20
Communauté d'Agglomération de La Rochelle	47	32	15
Communauté d'Agglomération de Niort	24	41	-17
THOUARS	13	25	-12
SYDED	11	30	-19
Membres du groupement <u>TO GP</u>	10	0	10
SVJ Paysage	8		
Com Com Ile de Ré	5	9	-4
Office Public Hab. LR	3	4	-1
Orléans Métropole	0	32	-32
APPUI		4	-4
Bénévoles de <u>Compost'Âge</u>		18	-18
C2S		9	-9
EVOLIS23		22	-22
Orléans ville		11	-11
SIMER		17	-17
Autres	7	11	-4
	275	380	-105

4 - Mesure de la satisfaction

taux de satisfaction 2025



	Très satisfaisant	Satisfaisant	Moyen	Pauvre	Sans réponse
Niveau global de satisfaction	71%	27%	1%	0%	1%

	Pauvre	Moyen(ne)	Bon(ne)	Excellent	Sans réponse
Le niveau d'information sur le contenu de la formation était :	0%	0%	32%	66%	1%
La qualité des modalités de la formation (lieu, date, horaires) était :	0%	3%	47%	47%	1%
La qualité de l'accueil (salle, moyens techniques, support pédagogique) était :	0%	2%	38%	57%	1%
Le niveau de compétences du formateur dans le domaine était :	0%	0%	12%	85%	1%
Les qualités pédagogiques du formateur étaient :	0%	0%	18%	80%	1%
La capacité du formateur à répondre à vos attentes personnelles et sa capacité d'écoute étaient :	0%	0%	17%	80%	1%
La pertinence des connaissances et les conseils apportés (adaptés à vos besoins) étaient :	0%	2%	27%	69%	1%
La durée et le rythme de la formation :	0%	5%	49%	44%	1%
Nombre total de réponses au questionnaire		275			
Nombre de stagiaires		275			
Taux de réponses		100%			

Les stagiaires ont particulièrement apprécié le caractère vivant, participatif et concret de la formation. L'**alternance entre apports théoriques clairs et mises en pratique sur site**, la diversité des outils pédagogiques, la dynamique de groupe ainsi que la qualité, la compétence et la passion de la formatrice / du formateur sont largement saluées. La formation est jugée **enrichissante, conviviale et motivante**, donnant envie de s'impliquer et de passer à l'action.

Les stagiaires soulignent majoritairement une formation jugée trop longue. Ils expriment un fort besoin de formats plus courts, plus pratiques et mieux adaptés au niveau d'expérience des participants. Une meilleure répartition du temps, davantage de mises en situation concrètes, des supports plus ludiques ainsi que quelques ajustements logistiques et organisationnels sont également suggérés. Malgré ces points d'amélioration, de nombreux participants indiquent n'avoir rien à changer.

ANIMATIONS

Dans le cadre de notre mission d'accompagnement au changement de comportement, nous avons mené en 2025 des **actions de sensibilisation principalement consacrées au compostage et à la gestion intégrée des déchets de jardin.**

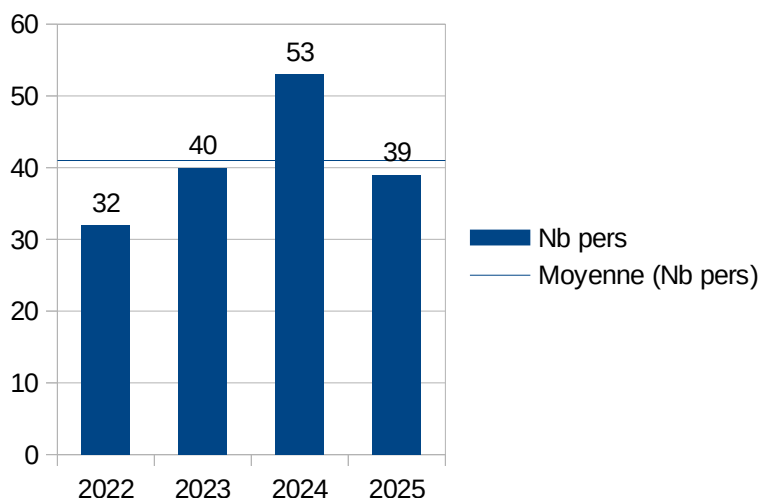
Ces stands d'animation permettent aux collectivités d'informer efficacement les citoyen·ne·s sur les solutions déployées sur leur territoire. Nos interventions sont **adaptées aux publics, aux événements et aux objectifs poursuivis**, afin de favoriser des échanges interactifs et pédagogiques.

Les animations abordent notamment les principes du compostage, le fonctionnement des composteurs, la faune du sol, la valorisation des déchets de jardin, le paillage, les haies sèches, la qualité des sols et la prévention du gaspillage alimentaire. Elles contribuent ainsi à la diffusion de pratiques durables et à la réduction des biodéchets.



39 animations - 649 personnes sensibilisées

	Nb actions	% evol	Nombre de pers	% evol	Nb pers/anim
2022	32		973		30,41
2023	40	25 %	1229	26,31 %	30,73
2024	53	33 %	1213	-1,30 %	22,89
2025	39	-26 %	649	-46,50 %	16,64



Des animations réalisées sur **26 communes de Grand Poitiers, 9 communes de Grand Châtelleraut, 1 à la Rochelle et 1 autre en Vienne**

- **Projet de création d'un cycle d'animations dans les Ressources Végétales**



En 2025, Compost'Âge, en partenariat avec les associations **Minute Papillon, Sauve ta Plante et Tita Mauvaise Herbe**, a consacré une partie de l'année à la conception du projet « Cycle d'animations en Ressources Végétales ».

Cette phase de préparation a réuni les différentes structures lors de plusieurs temps de travail collectif (réunions de co-construction et échanges réguliers) afin de définir une programmation commune et de structurer l'organisation du projet. Au total, le cycle prévoit la mise en place de 12 ateliers grand public et 2 ateliers à destination des publics scolaires, répartis sur les deux Ressources Végétales de Ligugé et Savigny-l'Évescault.

Les partenaires ont **construit ensemble un programme d'animations varié** autour de thématiques liées au végétal et à l'écologie du quotidien : compostage, permaculture, soin des plantes, vannerie, création à partir de matériaux naturels, ou encore sensibilisation à la biodiversité. Cette phase a également permis de

préciser la répartition des rôles entre les structures, chacune apportant ses compétences spécifiques pour assurer la diversité et la complémentarité des ateliers.

En parallèle, un important travail a été mené sur la recherche de financements, avec le dépôt de dossiers auprès de la DREAL (subvention pouvant aller jusqu'à 5 000 €) et de la plateforme « J'adopte un projet ».

Dans le cadre de l'appel à projet de Grand Poitiers, notre projet a été retenu. Une campagne de financement participatif via la plateforme « *Jadopteunprojet* » a vu le jour, du 22 septembre au 12 novembre 2025.

Notre objectif : atteindre les 6700 euros afin de nous permettre de proposer un cycle d'animation complet sur nos 2 Ressources Végétales, et, l'acquisition de nouveaux équipements. Malheureusement, nous n'avons pas atteint l'objectif et n'avons donc pas pu bénéficier de ce financement.



Un **travail de communication** a également été engagé afin de préparer le lancement du projet : création de supports, mobilisation des réseaux sociaux, diffusion auprès des partenaires locaux et préparation de la campagne de communication collective.

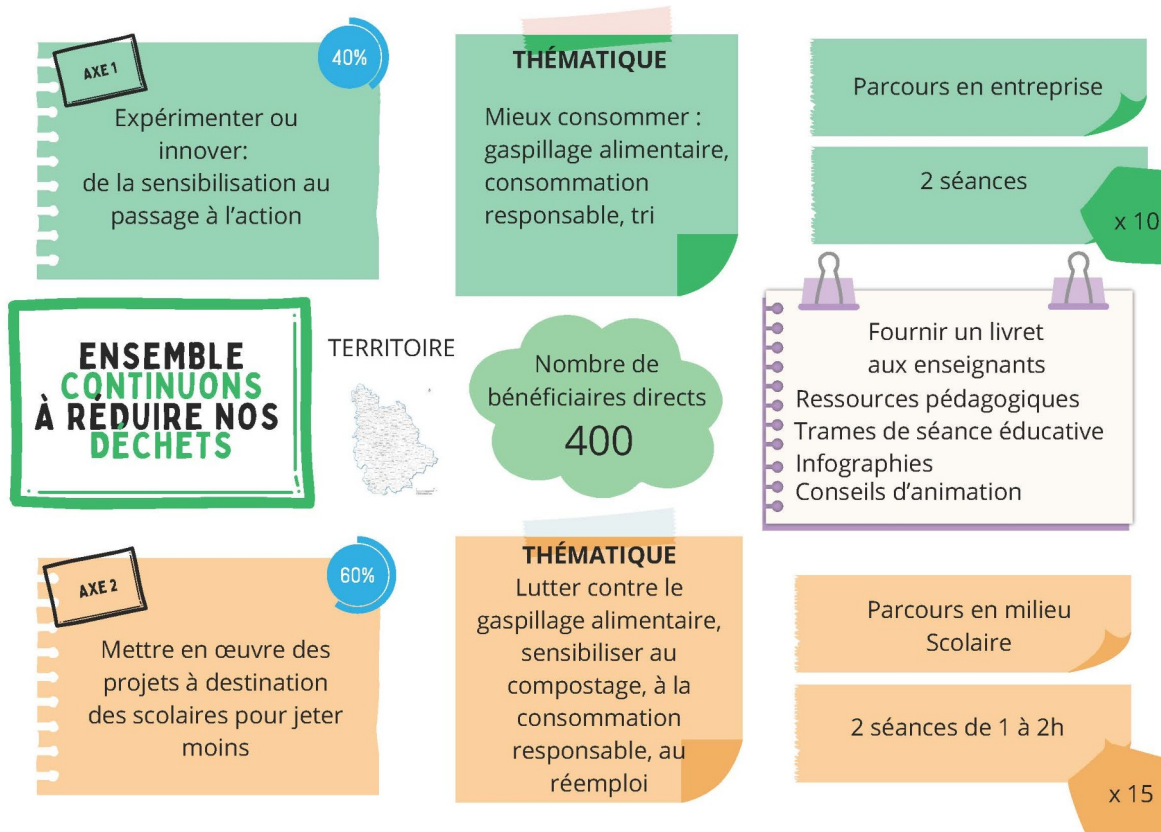
Cette dynamique a permis de fédérer les structures autour d'un objectif commun et de renforcer les liens entre acteurs du territoire. Cette année de préparation constitue ainsi une étape essentielle, posant les bases d'un projet collectif. Les premières animations débiteront en 2026, avec l'ambition de proposer 14 ateliers au total, ouverts à tous les publics, afin de transmettre des savoir-faire pratiques, encourager les éco-gestes et sensibiliser largement aux enjeux du vivant et de la transition écologique.

- **Projet Zéro déchet**

Dans le cadre du projet partenarial « Ensemble, continuons à réduire nos déchets dans la Vienne », coordonné par KuriOz et soutenu par la Région Nouvelle-Aquitaine, Compost'âge a participé à l'élaboration d'un programme d'actions de sensibilisation et de passage à l'action autour du compostage et de la réduction des déchets pour le département de la Vienne. Ce programme est co-construit avec Kurioz, Zéro Déchet Poitiers, CPIE Val de Gartempe et CPIE Seuil du Poitou,

Ce projet se déroule de mars 2025 à juin 2026. Le projet est structuré en 2 axes : en milieu scolaire et en entreprise, en animant des parcours pédagogiques combinant apports théoriques et ateliers pratiques. Ces interventions ont permis de sensibiliser les publics aux enjeux du gaspillage alimentaire, de promouvoir le tri des biodéchets et d'encourager l'adoption de pratiques concrètes de compostage. Inscrit dans une dynamique collective avec plusieurs acteurs du territoire. Ce projet vise à renforcer les compétences des participants et à favoriser des changements durables de comportement en matière de gestion des déchets.

La période 2025 a été consacrée à la conception de ce programme et à la prospection.



Focus – coopération internationale (poste FONJEP)

Rencontre avec la commune de Wana- 29 avril 2025.

Dans le cadre d'un projet de coopération internationale porté par le département de la Vienne, visant à accompagner la commune togolaise de Wawa 1 dans la mise en place d'un plan d'adressage et d'un service public de gestion durable des déchets ménagers, Compost'Âge a été sollicitée pour accueillir une délégation d'élus togolais.

Cette visite avait pour objectif de présenter les avancées réalisées sur le territoire de la Vienne en matière de gestion des biodéchets, ainsi que les missions, actions et modes d'intervention de l'association Compost'Âge, notamment en matière de prévention des déchets, de compostage de proximité et de mobilisation citoyenne.

À cette occasion, Compost'Âge a organisé un temps de présentation, et des visites de sites permettant à la délégation de découvrir des dispositifs concrets de tri à la source des biodéchets, de valorisation organique et de sensibilisation des habitants. Ces échanges ont favorisé un partage d'expériences, adapté aux réalités locales de la commune de Wawa 1, notamment en lien avec les enjeux sanitaires, environnementaux et économiques.

PERSPECTIVES 2026

VIE ASSOCIATIVE

- Réflexion sur le projet associatif
- Dynamisation de la vie bénévole
- Mise en oeuvre du cycle des animations dans les Ressourceries Végétales

GESTION TRANSVERSALE

- Poursuite de la montée en compétences équipe Maître-composteurs
- Suivi collectif des indicateurs de résultat financier
- Mise en oeuvre des dispositions relatives à la certification des comptes
- Formation de formateur.trice

FORMATION

- Démarche de certification Qualiopi (audit de suivi)
- Intégration de nouveaux.les formateur.trice.s
- Certification par le RCC de la formation Guide-composteur

PGPROX

- Réponse au futur marché de déploiement des sites de compostage collectifs de la CDA La Rochelle
- Réponse au futur marché de déploiement des sites de compostage collectifs de la communauté d'agglomération de Grand Chatellerault
- Travail avec les syndicats et bailleurs
- Proposition d'offre adaptée aux entreprises

ANIMATION

- Diversification des thématiques et des publics sensibilisés
- Création d'une nouvelle histoire illustrée pour kamishibai
- Enrichissement de la version de l'expo des petites bêtes

**Pour nous
rejoindre
ou suivre
notre
actualité**



N° de téléphone

05 86 16 02 69



Adresse e-mail

info@compost-age.fr



Site web

www.compost-age.fr

Compost Âge
ASSOCIATION

